



รายงานสถานการณ์ภัยแล้งและภัยพิบัติ ฉบับที่ 40

ประจำวันที่ 26 มีนาคม 2559

และผลการปฏิบัติการฝนหลวงประจำวันที่ 25 มีนาคม 2559

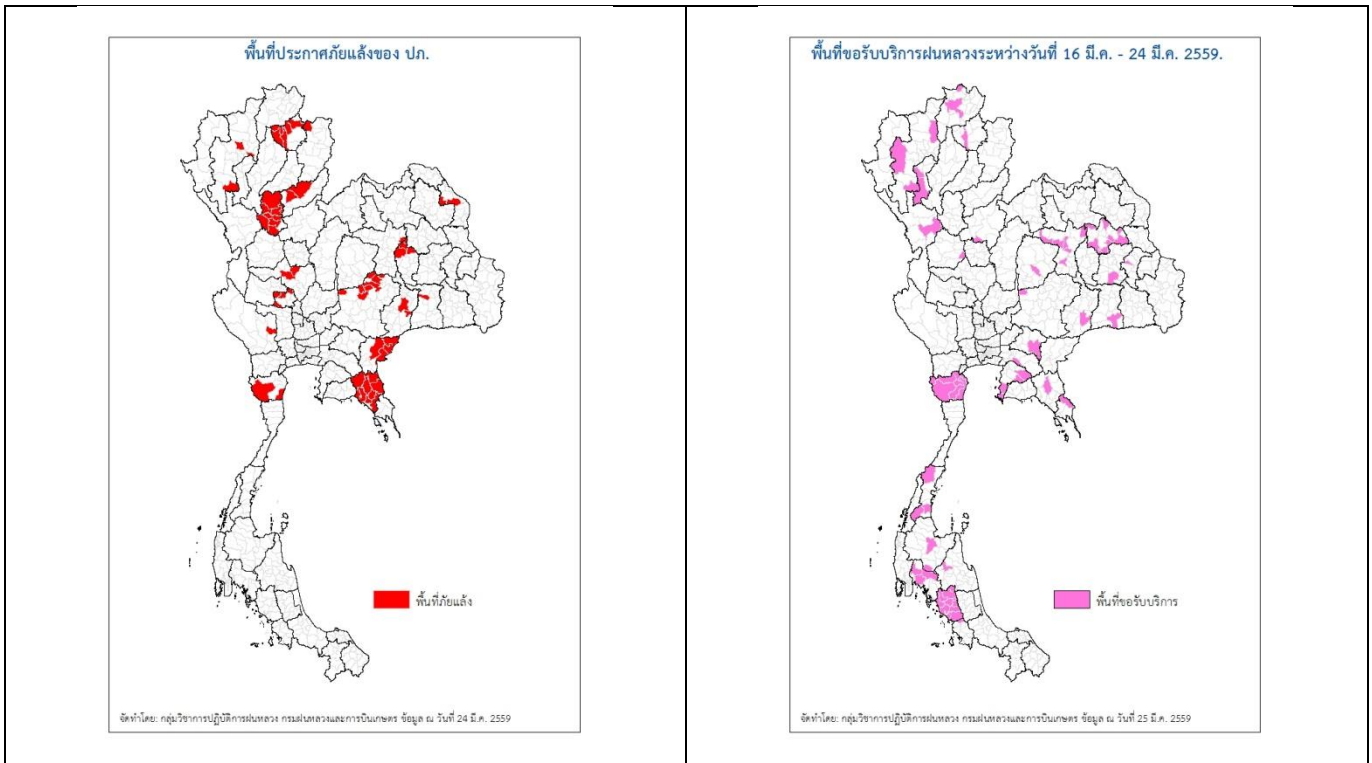
กลุ่มวิชาการปฏิบัติการฝนหลวง กองปฏิบัติการฝนหลวง กรมฝนหลวงและการบินเกษตร

royalrainmaking_academic@hotmail.com

สถานการณ์ภัยแล้งและภัยพิบัติ

๑ การคาดหมายพื้นที่ประสบภัยแล้ง

จังหวัดที่ได้รับผลกระทบภัยแล้งตามรายงานของกรมควบคุมและบรรเทาสาธารณภัย (ปภ.) ณ วันที่ 25 มีนาคม 2559 (เวลา 18.00 น.) มีทั้งสิ้น 18 จังหวัด 68 อำเภอ 306 ตำบล 2,580 หมู่บ้าน (เปรียบเทียบกับทั่วประเทศ 74,965 หมู่บ้าน คิดเป็น 3.44 %)



ภาค	รายชื่อจังหวัด (อำเภอ) ที่ประกาศภัยแล้ง	จำนวนจังหวัดที่ประกาศภัยแล้ง
เหนือ	เชียงใหม่(ดอยเต่า สันกำแพง แม่ริม) อุดรดิตถ์(เมืองอุดรดิตถ์ ท่าปลา) พะเยา (เมืองพะเยา ดอกคำใต้ แม่ใจ จุน ภูกามยาว เชียงคำ) สุโขทัย(สรรคโลก ศรีนคร ศรีสำโรง ศรีสันนาลัย เมืองสุโขทัย ศิริมาศ ท่งเสถียัม บ้านด่านลานหอย) น่าน (สองแคว)	5(20)
กลาง	กาญจนบุรี(ห้วยกระเจา ท่าม่วง) นครสวรรค์(เมืองนครสวรรค์ ชุมแสง) ชัยนาท (มโนรมย์ หนองมะโมง วัดสิงห์ เนินขาม)	3(8)
ตะวันออกเฉียงเหนือ	นครราชสีมา(ขามสะแกแสง คง บัวลาย แก้งสนามนาง โนนไทย ด่านขุนทด โนนสูง เทพารักษ์ พระทองคำ บัวใหญ่) นครพนม(นาหว้า โพนสวรรค์) มหาสารคาม(กันทรวิชัย โกสุมพิสัย ชื่นชม เชียงยืน) บุรีรัมย์(เมืองบุรีรัมย์ พลับพลาชัย ห้วยราช) สุรินทร์(จอมพระ) ขอนแก่น(ข้าสูง)	6(21)
ตะวันออก	สระแก้ว(โคกสูง วัฒนานคร ตาพระยา อรัญประเทศ) จันทบุรี(มะขาม โป่งน้ำร้อน สอยดาว แก่งหางแมว ขลุง นายายอาม เมืองจันทบุรี เขาคิชฌกูฏ ท่าใหม่) ชลบุรี(เกาะสีชัง)	3(14)
ใต้	เพชรบุรี(ชะอำ แก่งกระจาน บ้านลาด เขาย้อย ท่ายาง)	1(5)
รวม จำนวนจังหวัด(อำเภอ) ที่ประกาศภัยแล้ง		18(68)

ที่มา: กรมป้องกันและบรรเทาสาธารณภัย (ปภ.)

๑ พื้นที่ขอรับบริการฝนหลวง (ระหว่างวันที่ 16 มีนาคม – 25 มีนาคม 2559)

ภาค	รายชื่อจังหวัด (อำเภอ) ที่มีผู้ขอรับบริการ	จำนวนผู้ขอรับบริการ (ราย)
เหนือ	ตาก(เมืองตาก) พะเยา(ดอกคำใต้) พิชณุโลก(บางกระทุ่ม) ลำพูน (บ้านโฮ้ง ลี้) เชียงราย(เมืองเชียงราย แม่สาย) เชียงใหม่(ดอยเต่า พร้าว แม่แจ่ม)	8
กลาง	ไม่มีการขอรับบริการ	-
ตะวันออกเฉียงเหนือ	กาฬสินธุ์(กมลาไสย ภูคินารายณ์ คำม่วง ช้างชัย ตอนจวน ท่าคันโท นาคู นามน ยางตลาด ร่องคำ) ขอนแก่น(กระนวน ชนบท ชุมแพ บ้านฝาง พระยืน หนองเรือ) ชัยภูมิ(บ้านเขว้า) นครราชสีมา(เทพารักษ์) บุรีรัมย์(ประโคนชัย) ยโสธร(ทรายมูล) ร้อยเอ็ด(สุวรรณภูมิ) สุรินทร์(สังขะ)	9
ตะวันออก	จันทบุรี(เขาคิชฌกูฏ) ฉะเชิงเทรา(แปลงยาว) ชลบุรี(บางละมุง บ่อทอง สัตหีบ หนอง ใหญ่) ตราด (บ่อไร่) ปราจีนบุรี(กบินทร์บุรี)	9
ใต้	กระบี่(อ่าวลึก เขาพนม เมืองกระบี่) ชุมพร(ท่าแซะ พะโต๊ะ หลังสวน) ตรัง(กันตัง นาโยง ปะเหลียน ย่านตาขาว รัชฎา วังวิเศษ สีเกา หาดสำราญ ห้วยยอด เมืองตรัง) นครศรีธรรมราช(ฉวาง) สุราษฎร์ธานี(ชัยบุรี พุนพิน) เพชรบุรี(ชะอำ ท่าทาง บ้าน ลาด บ้านแหลม หนองหญ้าปล้อง เขาย้อย เมืองเพชรบุรี แก่งกระจาน)	9
รวม	25(67)	35

๑ สถานการณ์ภาวะหมอกควันในพื้นที่ภาคเหนือและจุดความร้อน (Hotspot)

ตารางค่า PM₁₀ ในพื้นที่ภาคเหนือ (เวลา 09.00 น.) 5 วันที่ผ่านมามีค่าดังนี้

จังหวัด	ชื่อสถานี	ค่า PM ₁₀ ¹					คุณภาพอากาศ
		22 มี.ค.	23 มี.ค.	24 มี.ค.	25 มี.ค.	26 มี.ค.	
ภาคเหนือ (จุด Hotspot พื้นที่ภาคเหนือ 4 จุด ณ วันที่ 25 มี.ค. 59 เวลา 02.30 น. ที่มา กรมอุทยานแห่งชาติ สัตว์ป่า และพันธุ์พืช)							
จ.เชียงราย	ต.เวียง อ.เมือง	127	160	199	317	64	ปานกลาง
	ต.เวียงพางคำ อ.แม่สาย	295	298	304	301	82	ปานกลาง
จ.เชียงใหม่	ต.ช้างเผือก อ.เมือง	99		117	144	171	มีผลกระทบต่อสุขภาพ
	ต.ศรีภูมิ อ.เมือง	107	119	135	157	192	มีผลกระทบต่อสุขภาพ
	ต.สุเทพ อ.เมือง* (Mobile)	82	96	106	-		ไม่มีข้อมูล
	ต.ช่างเคิ่ง อ.แม่แจ่ม (Mobile)	96	121	118	-	131	มีผลกระทบต่อสุขภาพ
จ.ลำปาง	ต.พระบาท อ.เมือง	107	123	128	134	140	มีผลกระทบต่อสุขภาพ
	ต.สบป่าด อ.แม่เมาะ	97		109	119	123	มีผลกระทบต่อสุขภาพ
	ต.บ้านดง อ.แม่เมาะ	131	130	137	139	123	มีผลกระทบต่อสุขภาพ
	ต.แม่เมาะ อ.แม่เมาะ	117	108	123	154	157	มีผลกระทบต่อสุขภาพ
จ.ลำพูน	ต.โนนเมือง อ.เมือง	72	86	86	112	138	มีผลกระทบต่อสุขภาพ
จ.แม่ฮ่องสอน	ต.จองคำ อ.เมือง	144	182	229	-	209	มีผลกระทบต่อสุขภาพ
จ.น่าน	ต.ในเวียง อ.เมือง	130	110	155	173	81	ปานกลาง
	ต.ห้วยโก๋น อ.เฉลิมพระเกียรติ	121	108	141	154		ไม่มีข้อมูล
จ.แพร่	ต.นาจักร อ.เมือง	122	135	142	161	142	มีผลกระทบต่อสุขภาพ
จ.พะเยา	ต.เวียง อ.เมือง	117	124	147	210	118	ปานกลาง
จ.ตาก	ต.ท่าสายลวด อ.แม่สอด (Mobile)	122	117	99	-	147	มีผลกระทบต่อสุขภาพ
ภาคใต้ (จุด Hotspot พื้นที่เกาะบอร์เนียว จำนวน 0 จุด ณ วันที่ 25 มี.ค. 59 ที่มา เว็บไซต์ศูนย์เชี่ยวชาญด้านอุตุนิยมวิทยาแห่งอาเซียน ประเทศสิงคโปร์)							
จ.สุราษฎร์ธานี	ต.มะขามเตี้ย อ.เมือง	43	-	-	61	44	ปานกลาง
จ.สงขลา	ต.หาดใหญ่ อ.หาดใหญ่	-	42	30	-		ไม่มีข้อมูล
จ.ยะลา	ต.สะเตง อ.เมือง	36	39	42	40	38	คุณภาพดี
จ.นราธิวาส	ต.บางนาค อ.เมือง	31	33	35	41	31	คุณภาพดี

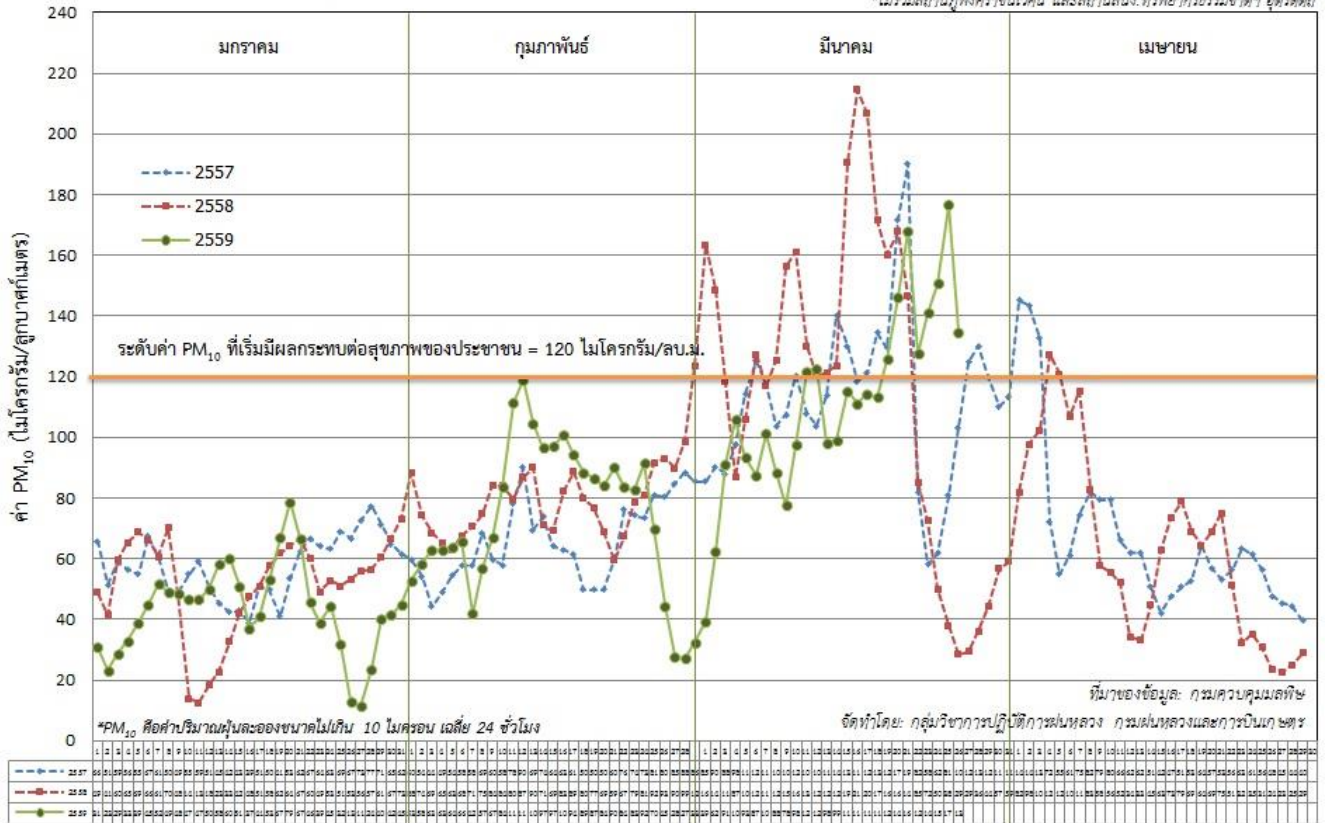
ที่มา: กรมควบคุมมลพิษ

¹PM₁₀ คือ ปริมาณฝุ่นละอองขนาดไม่เกิน 10 ไมครอน มาตรฐานค่าเฉลี่ย 24 ชั่วโมง ต้องไม่เกิน 120 ไมโครกรัมต่อลูกบาศก์เมตร

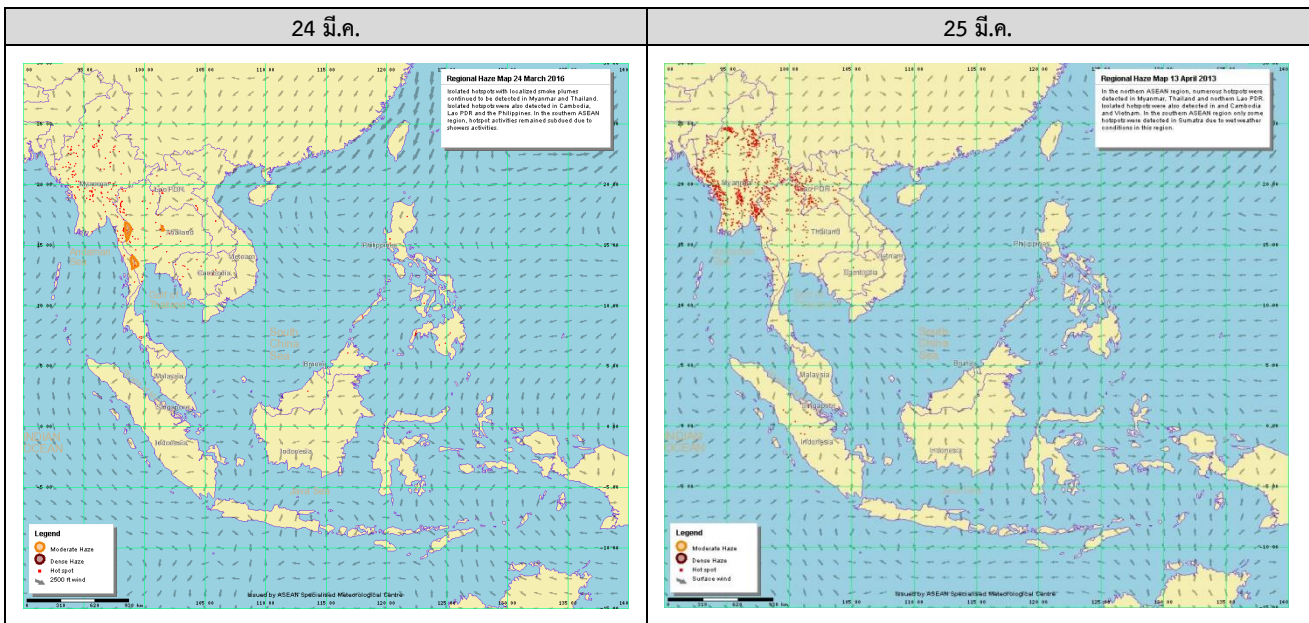
๑ กราฟแสดงแนวโน้มค่า PM₁₀ ในภาคเหนือ ตั้งแต่วันที่ 1 มกราคม – 26 มีนาคม 2559

ค่า PM₁₀ เฉลี่ย 14* สถานี ในภาคเหนือ ช่วง มกราคม - เมษายน ปี 2557, 2558

*ไม่รวมสถานีอุทกวิทยาบริเวณ และสถานีต.นง.หริภุชเวศวรรราชธานี อุดรดิต์



๑ แผนภาพแสดงจุดความร้อน (Hotspot) ในประเทศไทยจากดาวเทียม NOAA-18



ที่มา: เว็บไซต์ศูนย์เชี่ยวชาญด้านอุตุนิยมวิทยาแห่งอาเซียน ประเทศสิงคโปร์

๑ สถานการณ์ปริมาณน้ำเก็บกักในอ่างเก็บน้ำที่สำคัญ

	ความจุของอ่างที่ รณก. ² (ล้าน ลบ.ม.)	ปริมาตรน้ำในอ่างฯ (%)				ปริมาตรน้ำ ไหลลงอ่างฯ (ล้าน ม ³)	หมายเหตุ
		22 มี.ค.	23 มี.ค.	24 มี.ค.	25 มี.ค.	25 มี.ค.	
ภาคเหนือ						2.57	
- ภูมิพล(ตาก)	13,462	33	33	33	33	0.00	ระดับน้ำต่ำกว่า 40%
- สิริกิติ์(อุตรดิตถ์)	9,510	43	43	43	43	2.55	ระดับน้ำต่ำกว่า 50%
- แม่จืด(เชียงใหม่)	265	19	19	19	18	0.00	ระดับน้ำต่ำกว่า 20%
- แม่กวง(เชียงใหม่)	263	10	10	10	10	0.02	ระดับน้ำต่ำกว่า 20%
- กิวลม(ลำปาง)	106	25	25	25	25	0.00	ระดับน้ำต่ำกว่า 30%
- กิวคอง(ลำปาง)	170	13	13	13	13	0.00	ระดับน้ำต่ำกว่า 20%
- แควน้อย(พิษณุโลก)	939	33	33	33	33	0.00	ระดับน้ำต่ำกว่า 40%
ภาคตะวันออกเฉียงเหนือ						0.59	
- ห้วยหลวง(อุดรธานี)	135	16	16	16	16	0.00	ระดับน้ำต่ำกว่า 20%
- น้ำอูน(สกลนคร)	520	29	29	29	29	0.00	ระดับน้ำต่ำกว่า 30%
- น้ำพุง(สกลนคร)	166	34	34	34	34	0.00	ระดับน้ำต่ำกว่า 40%
- จุฬารักษ์(ชัยภูมิ)	164	36	36	36	36	0.00	ระดับน้ำต่ำกว่า 40%
- อุบลรัตน์(ขอนแก่น)	2,431	25	25	25	24	0.31	ระดับน้ำต่ำกว่า 30%
- ลำปาว(กาฬสินธุ์)	1,980	25	25	25	25	0.00	ระดับน้ำต่ำกว่า 30%
- ลำตะคอง(นครราชสีมา)	314	30	30	30	30	0.01	ระดับน้ำต่ำกว่า 40%
- ลำพระเพลิง(นครราชสีมา)	110	54	53	53	53	0.00	-
- มูลบน(นครราชสีมา)	141	28	28	28	28	0.00	ระดับน้ำต่ำกว่า 30%
- ลำแะเซ(นครราชสีมา)	275	29	29	28	28	0.23	ระดับน้ำต่ำกว่า 30%
- ลำนางรอง(บุรีรัมย์)	121	50	50	50	50	0.04	-
- ลำปลายมาศ(นครราชสีมา)	98	52	52	52	65	0.00	-
ภาคกลาง						2.88	
- ป่าสักฯ(ลพบุรี)	960	35	35	34	34	0.00	ระดับน้ำต่ำกว่า 40%
- ทับเสลา(อุทัยธานี)	160	29	29	29	28	0.00	ระดับน้ำต่ำกว่า 30%
- กระเสียว(สุพรรณบุรี)	240	22	22	22	22	0.00	ระดับน้ำต่ำกว่า 30%
- ศรีนครินทร์(กาญจนบุรี)	17,745	69	69	69	69	2.88	-
- วชิราลงกรณ์(กาญจนบุรี)	8,860	50	50	49	49	0.00	ระดับน้ำต่ำกว่า 50%
ภาคตะวันออก						0.17	
- ชุนด่านฯ(นครนายก)	224	40	39	39	39	0.01	ระดับน้ำต่ำกว่า 40%
- คลองสิียด(ฉะเชิงเทรา)	420	27	27	27	26	0.00	ระดับน้ำต่ำกว่า 30%
- บางพระ(ชลบุรี)	117	26	26	26	26	0.00	ระดับน้ำต่ำกว่า 30%
- หนองปลาไหล(ระยอง)	164	77	77	76	76	0.16	-
- ประแสร์(ระยอง)	248	76	76	76	75	0.00	-
- พระปรัง(สระแก้ว)	97	17	17	17	18	0.00	ระดับน้ำต่ำกว่า 20%
- ดอกกราย(ระยอง)	71	39	39	38	64	0.00	-
- คลองพระพุทธ(จันทบุรี)	70	70	70	70	69	0.00	-
ภาคใต้						4.58	
- แก่งกระเจาน(เพชรบุรี)	710	37	37	36	36	0.00	ระดับน้ำต่ำกว่า 40%
- ปรามบุรี(ประจวบคีรีขันธ์)	347	21	21	21	20	0.03	ระดับน้ำต่ำกว่า 30%
- รัชชประภา(สุราษฎร์ธานี)	5,639	76	76	75	75	4.47	-
- บางกลาง(ยะลา)	1,454	64	64	64	64	0.08	-

รณก. = ระดับน้ำเก็บกัก, ที่มา: กรมชลประทาน

การพยากรณ์อากาศและสภาพอากาศประจำวัน

๑ ลักษณะอากาศทั่วไปและการพยากรณ์อากาศ ประจำวันที่ 26 มีนาคม 2559 (เวลา 06.00 น.)

ลักษณะอากาศทั่วไป	
<p>บริเวณความกดอากาศสูงกำลังปานกลางได้แผ่ปกคลุมประเทศไทยตอนบนและทะเลจีนใต้แล้ว ในขณะที่ภาคเหนือและภาคกลางยังคงมีอากาศร้อนโดยทั่วไป ลักษณะเช่นนี้ทำให้บริเวณภาคเหนือและภาคกลางจะมีพายุฤดูร้อนเกิดขึ้นบางพื้นที่ ซึ่งจะมีลักษณะของฝนฟ้าคะนองกับมีลมกระโชกแรง ส่วนมากบริเวณจังหวัดตาก กำแพงเพชร พิจิตร นครสวรรค์ กาญจนบุรี ราชบุรี และตราด ทำให้สภาพอากาศบริเวณประเทศไทยตอนบนคลายความร้อนลง โดยอุณหภูมิจะลดลง 2-4 องศาเซลเซียส ขอให้ประชาชนดูแลสุขภาพเนื่องจากสภาพอากาศเปลี่ยนแปลงขึ้นในระยะนี้ไว้ด้วย</p> <p>สำหรับลมตะวันออกเฉียงใต้ที่พัดปกคลุมอ่าวไทย และภาคใต้จะมีกำลังแรงขึ้น ทำให้อ่าวไทยตอนล่างมีคลื่นสูงประมาณ 2 เมตร ขอให้ชาวเรือตั้งแต่จังหวัดนครศรีธรรมราชลงไปเดินเรือด้วยความระมัดระวังในระยะ 2-3 วันนี้</p>	
การพยากรณ์อากาศรายภาค	
ภาคเหนือ	อากาศร้อน กับมีฝนฟ้าคะนองบางแห่ง ร้อยละ 10 ของพื้นที่ ส่วนมากบริเวณจังหวัดตาก กำแพงเพชร และพิจิตร อุณหภูมิต่ำสุด 20-24 องศาเซลเซียส อุณหภูมิสูงสุด 30-36 องศาเซลเซียส ลมตะวันตก ความเร็ว 10-30 กม./ชม.
ภาคกลาง	อากาศร้อน โดยมีฝนฟ้าคะนองบางแห่ง ร้อยละ 10 ของพื้นที่ กับมีลมแรง ส่วนมากบริเวณจังหวัดนครสวรรค์ ชัยนาท และกาญจนบุรี และอุณหภูมิจะลดลง 1-3 องศาเซลเซียส อุณหภูมิต่ำสุด 23-24 องศาเซลเซียส อุณหภูมิสูงสุด 34-36 องศาเซลเซียส ลมตะวันออกเฉียงใต้ ความเร็ว 15-30 กม./ชม.
ภาค ต.อ.เฉียงเหนือ	อากาศเย็นกับมีลมแรง โดยอุณหภูมิจะลดลง 1-3 องศาเซลเซียส อุณหภูมิต่ำสุด 17-18 องศาเซลเซียส อุณหภูมิสูงสุด 24-29 องศาเซลเซียส ลมตะวันออกเฉียงเหนือ ความเร็ว 15-30 กม./ชม.
ภาคตะวันออก	มีเมฆบางส่วน กับมีอากาศร้อนในตอนกลางวัน และมีฝนฟ้าคะนองบางแห่ง ร้อยละ 10 ของพื้นที่ อุณหภูมิต่ำสุด 21-26 องศาเซลเซียส อุณหภูมิสูงสุด 33-35 องศาเซลเซียส ลมตะวันออก ความเร็ว 15-30 กม./ชม. ทะเลมีคลื่นสูงประมาณ 1 เมตร
ภาคใต้ฝั่งตะวันออก	มีเมฆบางส่วน กับมีอากาศร้อนในตอนกลางวัน อุณหภูมิต่ำสุด 20-25 องศาเซลเซียส อุณหภูมิสูงสุด 33-37 องศาเซลเซียส ลมตะวันออก ความเร็ว 10-30 กม./ชม. ทะเลมีคลื่นต่ำกว่า 1 เมตร
ภาคใต้ฝั่งตะวันตก	มีฝนฟ้าคะนองบางแห่ง ร้อยละ 10 ของพื้นที่ กับมีลมแรง และอุณหภูมิจะลดลง 1-3 องศาเซลเซียส อุณหภูมิต่ำสุด 25-26 องศาเซลเซียส อุณหภูมิสูงสุด 30-34 องศาเซลเซียส ลมใต้ ความเร็ว 15-30 กม./ชม.

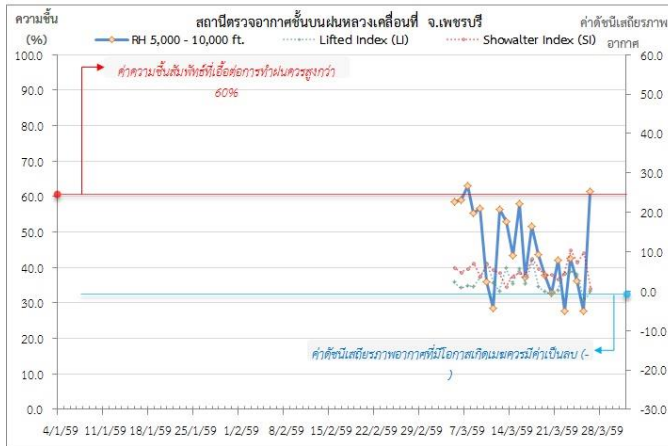
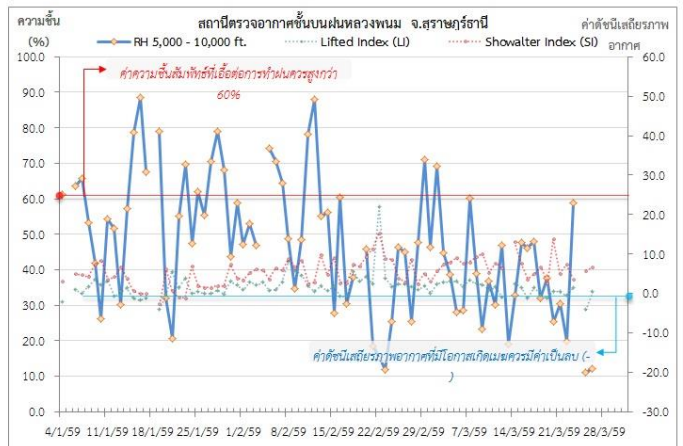
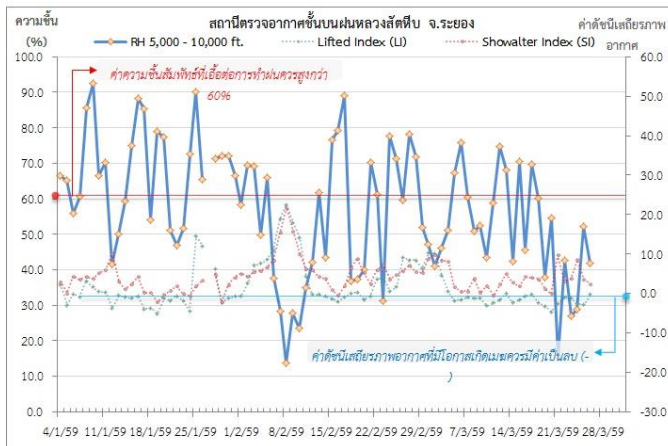
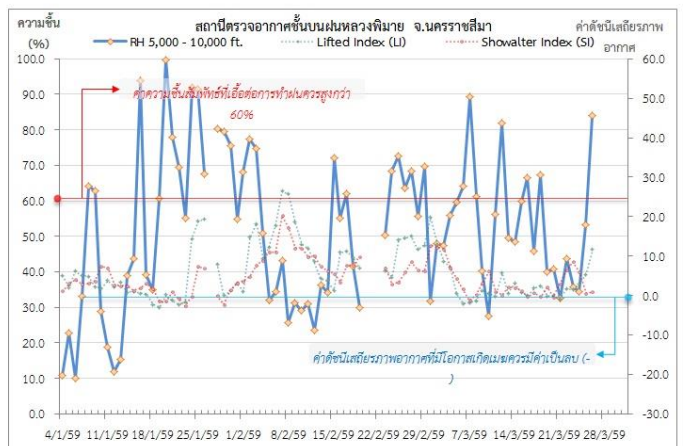
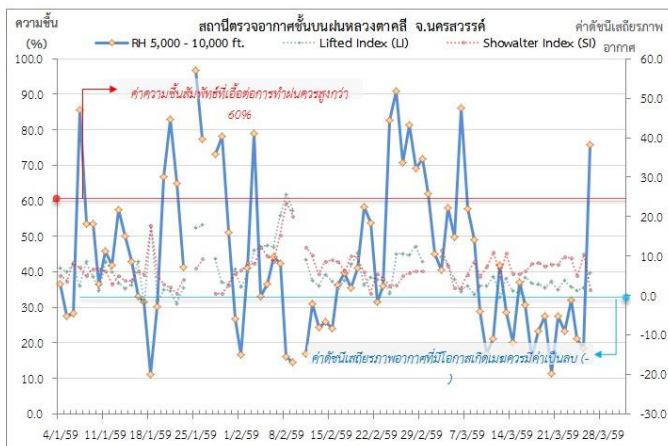
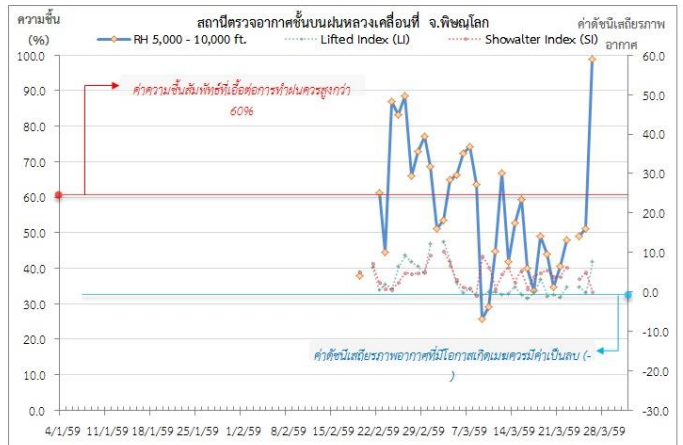
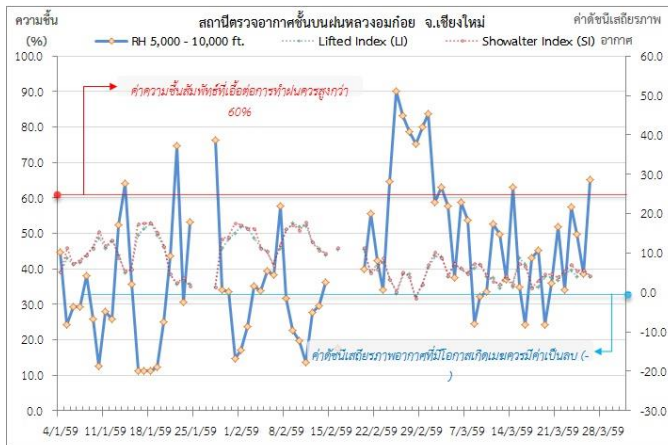
ที่มา: กรมอุตุนิยมวิทยา

๑ ข้อมูลความชื้นจากการตรวจอากาศชั้นบน (Sounding) ระยะความสูง 5,000 - 10,000 ฟุต

ภาค	สถานีตรวจอากาศ	ความชื้นสัมพัทธ์ (%)					เสถียรภาพ อากาศ
		22 มี.ค.	23 มี.ค.	24 มี.ค.	25 มี.ค.	26 มี.ค.	
ภาคเหนือ	สถานีเรดาร์ฝนหลวงอมก๋อย	34.0	57.4	49.7	38.6	65.1	เสถียรภาพ
	สถานีตรวจอากาศเคลื่อนที่พิชญ์โลก	47.9	-	49.0	51.0	98.9	เสถียรภาพ
ภาคกลาง	สถานีเรดาร์ฝนหลวงตาดลี	23.2	32.0	21.0	18.6	75.8	เสถียรภาพ
ภาคตะวันออกเฉียงเหนือ	สถานีเรดาร์ฝนหลวงพิมาย	43.8	35.7	34.4	53.2	83.9	เสถียรภาพ
ภาคตะวันออก	สถานีเรดาร์ฝนหลวงสัทธิษ	42.7	27.1	28.7	52.2	41.9	เสถียรภาพ
ภาคใต้	สถานีตรวจอากาศเคลื่อนที่เพชรบุรี	27.8	42.5	36.3	27.7	61.4	เสถียรภาพ
	สถานีเรดาร์ฝนหลวงพนม	19.9	58.7	-	11.0	12.0	เสถียรภาพ

หมายเหตุ : สภาพอากาศมีเสถียรภาพ (Stable) หมายถึง สภาพอากาศที่มีโอกาสน้อยหรือไม่มีโอกาสในการเกิดเมฆในแนวตั้งเพื่อพัฒนาตัวกลายเป็นกลุ่มฝน
สภาพอากาศไม่มีเสถียรภาพ (Unstable) หมายถึง สภาพอากาศที่มีโอกาสเกิดเมฆในแนวตั้งและพัฒนาตัวเป็นกลุ่มฝนได้

๑ กราฟแสดงแนวโน้มความชื้นอากาศชั้นบนและดัชนีเสถียรภาพอากาศ (ระหว่างวันที่ 4 มกราคม - 26 มีนาคม 2559)



- หมายเหตุ**
- ระยะเวลาสูง 5,000-10,000 ฟุต เป็นระดับเพดานบินในการปฏิบัติการฝนหลวง (ระดับฐานเมฆ)
 - ความชื้นสัมพัทธ์ที่เอื้อต่อการปฏิบัติการฝนหลวงควรมีค่าสูงกว่าร้อยละ 60 ขึ้นไป
 - ดัชนีเสถียรภาพชั้นอากาศที่มีโอกาสเกิดเมฆครมมีค่าเป็นลบ (-)
 - LI: Lifted Index คือค่าดัชนีเสถียรภาพชั้นอากาศระดับต่ำ
 - SI: Showalter Index คือค่าดัชนีเสถียรภาพชั้นอากาศระดับกลาง

การปฏิบัติการฝนหลวงประจำวัน

๑ สรุปผลปฏิบัติการฝนหลวง ประจำวันที่ 25 มีนาคม 2559

ภาค/หน่วยฯ	หน่วยปฏิบัติการ (หน่วย)	เครื่องบิน ผล./ทอ. (ลำ)	จำนวนเที่ยวบิน (เที่ยว)	จำนวนชั่วโมงบิน (ชั่วโมง)	ปริมาณการใช้สารฝนหลวง (ตัน/นัด)	จังหวัดที่มีการรายงานฝนตก (จำนวนจังหวัด/อ่างเก็บน้ำเป้าหมาย)
เหนือ	2	5/-	6	10:55	2.4	-/-
- เชียงใหม่	1	2/-	2	3:40	0.8	ไม่มีฝนตกเนื่องจากการตัดแปรสภาพอากาศ บริเวณ จ.พะเยา(เมืองพะเยา) พบว่า หลังการตัดแปรสภาพอากาศ เมฆคิวมูลัสและสเตรโตคิวมูลัส บางกลุ่มรวมตัวหนาแน่นขึ้น สังเกตเห็นกลุ่มเมฆชัดเจนขึ้นเล็กน้อย ส่วนสภาพอากาศโดยรอบยังคงทรงตัว
- พิษณุโลก	1	3/-	4	7:15	1.6	ไม่มีฝนตกเนื่องจากการตัดแปรสภาพอากาศ บริเวณ จ.แพร่(เมืองแพร่) จ.น่าน(เวียงสา) พบว่า ในพื้นที่ไม่มีเมฆก่อตัวและหลังการตัดแปรสภาพอากาศ สภาพอากาศโดยรอบยังคงทรงตัว
กลาง	2	5/-	11	17:55	9.2	6/3
- นครสวรรค์	1	3/-	6	11:30	4.2	มีฝนตกเล็กน้อยถึงปานกลาง บริเวณพื้นที่ จ.สระบุรี(วิหารแดง แก่งคอย มวกเหล็ก พระพุทธบาท หนองโดน) จ.ลพบุรี(เมืองลพบุรี)
- กาญจนบุรี	1	2/-	5	6:25	5.0	มีฝนตกเล็กน้อยถึงปานกลางบริเวณ บริเวณ จ.กาญจนบุรี(ศรีสวัสดิ์ ทองผาภูมิ ไทรโยค) จ.อุทัยธานี(เมืองอุทัยธานี บ้านไร่ ห้วยคต ลานสัก) จ.สุพรรณบุรี(ด่านช้าง เดิมบางนางบวช) จ.ชัยนาท(หันคา วัดสิงห์) พื้นที่ลุ่มรับน้ำ เขื่อนศรีนครินทร์ อ่างเก็บน้ำกระเสียว อ่างเก็บน้ำทับ-เสลา เขตรักษาพันธุ์สัตว์ป่าห้วยขาแข้ง
ตะวันออกเฉียงเหนือ	2	3/3	0	0:00	0.0	-/-
- นครราชสีมา	1	3/-	0	0:00	0.0	ไม่ปฏิบัติการฝนหลวง เนื่องจากสภาพอากาศไม่เหมาะสม (ความกดอากาศสูงปกคลุม อากาศทรงตัว ลมผิวพื้นมีกำลังแรงเป็นระยะ) ทำให้ไม่มีกลุ่มเมฆก่อตัวในบริเวณพื้นที่เป้าหมาย
- อุตรดิตถ์	1	-/3	0	0:00	0.0	ไม่ปฏิบัติการฝนหลวง เนื่องจากสภาพอากาศไม่เหมาะสม (ความกดอากาศสูงปกคลุม อากาศทรงตัว ลมผิวพื้นมีกำลังแรงเป็นระยะ) ทำให้ไม่มีกลุ่มเมฆก่อตัวในบริเวณพื้นที่เป้าหมาย
ตะวันออก	1	3/-	12	14:00	8.4	4/4
- จันทบุรี	1	3/-	12	14:00	8.4	มีฝนตกปานกลางถึงหนัก บริเวณพื้นที่ จ.ฉะเชิงเทรา(ราชสาสน์ พนมสารคาม สนาบชัย เขต แปลงยาว ท่าตะเกียบ) จ.ชลบุรี(พนัสนิคม เกาะจันทร์ บ่อทอง บ้านบึง) จ.สระแก้ว(เขาฉกรรจ์ วังน้ำเย็น คลองหาด วังสมบูรณ์) จ.จันทบุรี(สอยดาว แก่งหางแมว เขาคิชฌกูฏ ไป่งน้ำร้อน มะขาม ชลุม) และพื้นที่ลุ่มรับน้ำอ่างเก็บน้ำคลองสียัด อ่างเก็บน้ำคลองพระพุทธ อ่างเก็บน้ำพลวง อ่างเก็บน้ำคีรีธาร

ภาค/หน่วยฯ	หน่วยปฏิบัติการ (หน่วย)	เครื่องบิน ผล./ทอ. (ลำ)	จำนวนเที่ยวบิน (เที่ยว)	จำนวนชั่วโมงบิน (ชั่วโมง)	ปริมาณการใช้สารฝนหลวง (ตัน/นัด)	จังหวัดที่มีการรายงานฝนตก (จำนวนจังหวัด/อ่างเก็บน้ำเป้าหมาย)
ใต้	2	3/1	1	1:20	2.0	2/1
- หัวหิน	1	3/-	0	0:00	0.0	มีฝนตกเล็กน้อยถึงปานกลาง บริเวณพื้นที่ จ.เพชรบุรี (แก่งกระจาน หนองหญ้าปล้อง) และพื้นที่ลุ่มรับน้ำเขื่อนแก่งกระจาน
- สุราษฎร์ธานี	1	-/1	1	1:20	2.0	มีฝนตกเล็กน้อย โดยเป็นกลุ่มฝนขนาดเล็ก 2 กลุ่ม ในบริเวณ จ.สุราษฎร์ธานี (บ้านตาขุน เคียนซา)
รวม	9	19/4	30	44:10	22.0	12/8

๑) สรุปผลรวมปฏิบัติการตั้งแต่เริ่มตั้งหน่วยปฏิบัติการฝนหลวง (15 กุมภาพันธ์ - 25 มีนาคม 2559)

ตั้งแต่เริ่มตั้งหน่วยปฏิบัติการฝนหลวง เมื่อวันที่ 15 กุมภาพันธ์ - 25 มีนาคม 2559 มีการขึ้นปฏิบัติการฝนหลวง จำนวน 22 วัน มีวันฝนตกจากการปฏิบัติการฝนหลวงคิดเป็นร้อยละ 43.6 ขึ้นปฏิบัติการจำนวน 197 เที่ยวบิน (298:00 ชั่วโมงบิน) ปริมาณการใช้สารฝนหลวง 162.3 ตัน 0 นัด จังหวัดที่มีรายงานฝนตกรวม 24 จังหวัด

ภาค - ศูนย์/หน่วยปฏิบัติการฯ	ขึ้นบิน (วัน)	ฝนตก (วัน)	จำนวนเที่ยวบิน (เที่ยว)	จำนวนชั่วโมงบิน (ชั่วโมง)	ปริมาณสารฝนหลวง (ตัน/นัด)	จังหวัดที่มีรายงานฝนตก (ทั้งการสังเกตด้วยสายตา/การตรวจวัดด้วยเรดาร์ และเครื่องวัดน้ำฝนอัตโนมัติ)
เหนือ						1 จังหวัด
- เชียงใหม่ (เปิดหน่วยฯ 1 มี.ค. 59 เป็นต้นไป)	8	0	20	39:20	10.0	-
- พิษณุโลก (เปิดหน่วยฯ 1 มี.ค. 59 เป็นต้นไป)	5	1	14	25:20	9.0	บริเวณที่มีฝนตก ได้แก่ จ.เพชรบูรณ์(ตอนบน) (1 จังหวัด)
กลาง						10 จังหวัด
- นครสวรรค์ (เปิดหน่วยฯ 15 ก.พ. 59 เป็นต้นไป)	2	2	5	6:40	3.5	บริเวณที่มีฝนตก ได้แก่ จ.นครสวรรค์ จ.ลพบุรี จ.สระบุรี และ จ.เพชรบูรณ์(ตอนล่าง) (4 จังหวัด)
- กาญจนบุรี (เปิดหน่วยฯ 15 ก.พ. 59 เป็นต้นไป)	5	3	13	18:00	11.6	บริเวณที่มีฝนตก จ.กาญจนบุรี จ.นครปฐม จ.พระนครศรีอยุธยา จ.สุพรรณบุรี จ.อุทัยธานี และ จ.ชัยนาท (6 จังหวัด)
ตะวันออกเฉียงเหนือ						3 จังหวัด
- นครราชสีมา (เปิดหน่วยฯ 3 มี.ค. 59 เป็นต้นไป)	9	4	13	21:55	25.0	บริเวณที่มีฝนตก จ.ชัยภูมิ จ.นครราชสีมา และ จ.บุรีรัมย์ (3 จังหวัด)
- อุดรธานี (เปิดหน่วยฯ 15 มี.ค. 59 เป็นต้นไป)	1	0	3	3:25	2.8	-
ตะวันออก						7 จังหวัด
- จันทบุรี (เปิดหน่วยฯ 1 มี.ค. 59 เป็นต้นไป)	12	11	69	92:55	48.3	บริเวณที่มีฝนตก ได้แก่ จ.จันทบุรี จ.ฉะเชิงเทรา จ.ชลบุรี จ.ระยอง จ.สระแก้ว จ.ตราด และ จ.ปราจีนบุรี (7 จังหวัด)
ใต้						4 จังหวัด

ภาค - ศูนย์/หน่วย ปฏิบัติการ	ชั้นบิน (วัน)	ฝนตก (วัน)	จำนวน เที่ยวบิน (เที่ยว)	จำนวน ชั่วโมงบิน (ชั่วโมง)	ปริมาณ สารฝน หลวง (ตัน/นัต)	จังหวัดที่มีรายงานฝนตก (ทั้งการสังเกตด้วยสายตา/การตรวจวัดด้วยเรดาร์ และเครื่องวัดน้ำฝนอัตโนมัติ)
- หัวหิน (เปิดหน่วยฯ 1 มี.ค. 59 เป็นต้นไป)	5	4	23	31:35	16.1	บริเวณที่มีฝนตก ได้แก่ จ.เพชรบุรี (1 จังหวัด)
- สุราษฎร์ธานี (เปิดหน่วยฯ 15 มี.ค. 59 เป็นต้นไป)	5	3	7	9:40	14.0	บริเวณที่มีฝนตก ได้แก่ จ.พังงา จ.สุราษฎร์ธานี และ จ.นครศรีธรรมราช (3 จังหวัด)

กลุ่มวิชาการปฏิบัติการฝนหลวง กองปฏิบัติการฝนหลวง กรมฝนหลวงและการบินเกษตร